

<b><u>3</u></b>	<b><u>FORMULACIÓN ESTRATÉGICA</u></b>	<b>44</b>
3.1	MISIÓN Y VISIÓN .....	44
3.2	OBJETIVOS ESTRATÉGICOS .....	45
3.3	LÍNEAS ESTRATÉGICAS .....	46
3.4	LÍNEAS ACTUACIÓN.....	48

# 03

## Formulación Estratégica

### 3 FORMULACIÓN ESTRATÉGICA

#### 3.1 Misión y Visión

En el Plan Director de Innovación del Ayuntamiento de Sevilla se han identificado la misión y la visión como elementos fundamentales de la formulación estratégica del Plan.

La **Misión** es el “*propósito genérico que justifica que el Ayuntamiento de Sevilla se oriente a la satisfacción de una necesidad o demanda social concreta por la naturaleza de su actividad, la razón de su existencia, la población objetivo a la que sirve, sus principios y valores fundamentales*”.

Por otro lado la **Visión** constituye la “*representación de lo que debería ser en el futuro la ciudad en el ámbito de la temática que le compete; los cambios que se desean lograr; las contribuciones que queremos hacer para el futuro en los colectivos beneficiarios o sectores a incidir*”.

En este sentido la Misión y la Visión de Plan Director de Innovación son:



Ilustración 5: Misión y Visión del Plan Director de Innovación



### 3.2 Objetivos Estratégicos

Los objetivos estratégicos son los puntos futuros adonde la organización pretende llegar y sirven como una guía del comportamiento operacional y táctico del Plan.

Los objetivos del Plan Director de Innovación Sevilla Smart Citya alcanzar con ayuda de nuevas tecnologías son:

- **Impulsar una visión integral**

Mejorar el conocimiento de la ciudad desde una visión integral y compartida mediante la medición y monitorización de los datos de ejecución de los servicios y procesos urbanos. Monitorización que genera la información suficiente para detectar comportamientos no deseados, la optimización de los servicios y la toma de decisiones sobre servicios nuevos o actuales.

- **Gestionar Inteligentemente los Servicios Urbanos**

Aplicación de tecnologías en las distintas áreas de gestión de la ciudad, con el objetivo de ofrecer servicios más inteligentes que consigan mejoras en la eficiencia y aumento en la satisfacción del ciudadano.

- **Dinamización de la sociedad digital.**

Promover la alfabetización digital en todos los ámbitos de la ciudadanía, tanto económicos como culturales, turísticos, medioambientales, urbanísticos, sociales, etc., fomentando la dinamización del tejido empresarial y sectores estratégicos de la ciudad, por medio de la utilización de las nuevas tecnologías y facilitando la creación de ecosistemas de innovación

- **Intensificar la Atención al Ciudadano y Gestionar los Servicios Sociales**

Llevar a cabo la gestión, control y seguimiento de los distintos mecanismos de asistencia al ciudadano ofrecida por los Servicios Sociales Comunitarios a través de la implantación de nuevas tecnologías que cubran las necesidades de gestión.



### 3.3 Líneas Estratégicas

Para el desarrollo de los objetivos estratégicos, y teniendo en cuenta la misión y la visión del Plan Director de Innovación, se han identificado las siguientes líneas estratégicas:

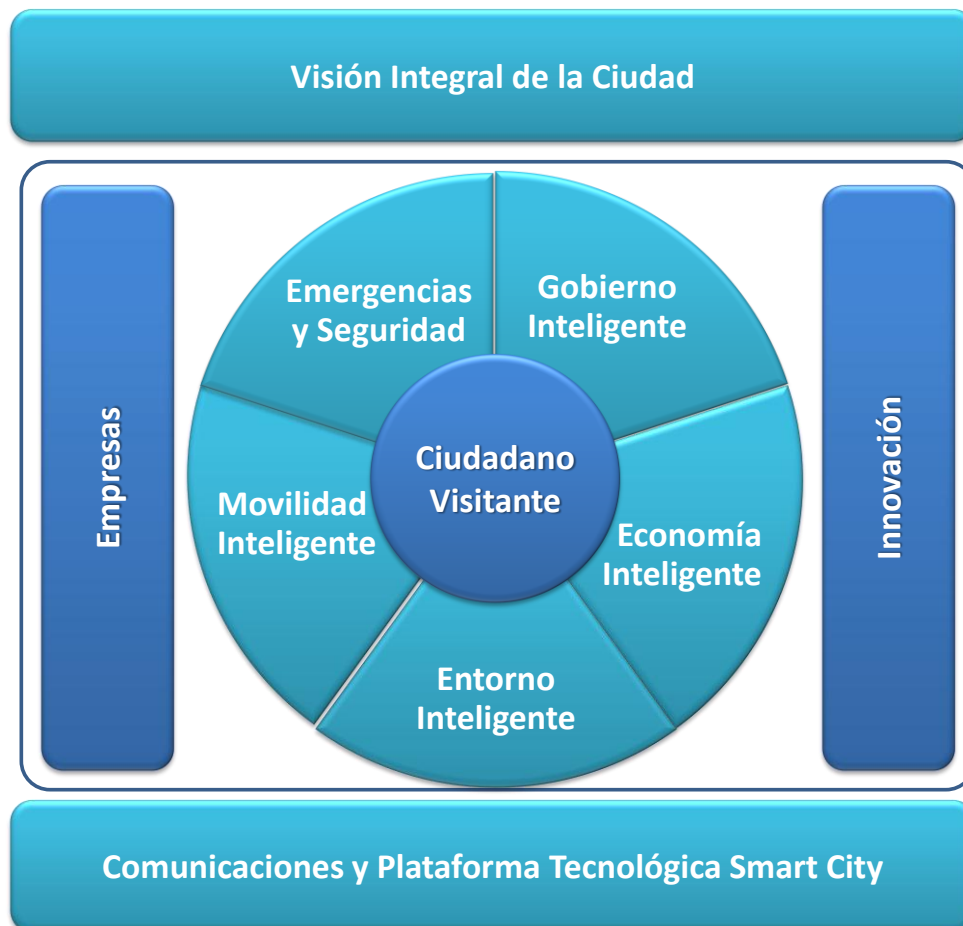


Ilustración 6: Líneas Estratégicas PDI Smart Sevilla

#### Visión Integral de la Ciudad

Los nuevos paradigmas de gestión de las ciudades se basan en el establecimiento de una visión integral de la Ciudad que permita afrontar los retos de la misma de una manera transversal.

Es necesario por lo tanto, potenciar la capacidad de la ciudad para realizar un uso óptimo de toda la información disponible e interconectada con el objetivo de un mejor entendimiento y control de las operaciones que se producen en la ciudad.

Compartir entre todos los agentes involucrados en el desarrollo de la ciudad (ciudadanía, sector empresarial y público) de una panorámica holística de la ciudad constituye una herramienta clave para la definición de los retos de futuro, así como para la correcta toma de decisiones que permita transformarlos en logros.



### Áreas de Actuación

No existe en la actualidad un modelo preestablecido que determine las áreas de actuación de una ciudad inteligente, existen diferentes taxonomías con un denominador común, a saber, la aplicación inteligente de las comunicaciones y las tecnologías de la información conformando soluciones innovadoras de aplicación en diferentes áreas de la ciudad.

Además cabe destacar el valor del alto componente innovador de las iniciativas *Smart* que se corresponden a las áreas de actuación, ya que potencian las empresas del sector tecnológico y actúan como impulsor del resto de sectores productivos, elementos clave para la dinamización del empleo y atracción de talento relacionado con la economía del conocimiento a la Ciudad.

En el PDI hemos elegido cinco áreas de actuación:

- Movilidad Inteligente
- Entorno Inteligente.
- Gobierno Inteligente:
- Economía Inteligente
- Seguridad y Emergencias

### Comunicaciones y Plataforma Tecnológica de la Ciudad

Desde el punto de vista tecnológico, la implantación de soluciones inteligentes para una ciudad requiere la creación de una serie de infraestructuras y plataformas que cubran transversalmente los siguientes aspectos:

- Centro de Proceso de datos
- Comunicaciones
- Recolección de información
- Transmisión de información
- Almacenamiento de datos y análisis de la información
- Provisión de servicios Smart

El desarrollo de una ciudad inteligente requiere de un modelo tecnológico que facilite de una manera integral, y con una perspectiva global, todos los mecanismos que permitan gestionar de manera eficiente y sostenible la tecnología Smart, creando un ecosistema Smart City de servicios inteligentes basado en datos interoperables.

Este elemento transversal por su naturaleza de plataforma colaborativa y abierta, supone un activo clave para la generación del ecosistema de innovación, permitiendo el desarrollo y despliegue de servicios de terceros, así como dando cabida a Pymes y actores locales permitiendo su integración en un ecosistema de mercado que a su vez preste servicios nuevos o mejorados a los ciudadanos.



Finalmente, como elemento de soporte de todo el proceso de comunicación entre los usuarios y elementos integrantes del ecosistema Smart City, será preciso contemplar la definición de los servicios de comunicaciones que se requerirán y su implantación sobre la infraestructura actual con las mejoras y optimizaciones que fueran precisas.

### 3.4 Líneas Actuación

Las líneas estratégicas identificadas pueden agruparse en líneas transversales por un lado:

- Visión integral de la ciudad
- Comunicaciones y Plataforma tecnológica de la ciudad

Con orientación a la ciudad y responsables del Ayuntamiento y que deben de garantizar la creación de una ciudad inteligente abierta e innovadora. Desde el punto de vista del desarrollo de las líneas de actuación las líneas estratégicas Visión Integral de la Ciudad y Plataforma Tecnológica de la ciudad se abordan bajo un mismo elemento en el presente PDI denominado *Sevilla Centro de Gestión Urbana CGU*.

Y por otro lado, en líneas estratégicas verticales orientadas a los servicios urbanos y servicios al ciudadano, cubriendo los siguientes aspectos:

- Entorno Inteligente
- Movilidad Inteligente
- Economía Inteligente
- Gobierno Inteligente
- Emergencias y Seguridad

Para el desarrollo de las líneas estratégicas se han identificado las líneas de actuación que se consideran necesarias abordar para contribuir decididamente a la consecución de los objetivos planteados.

En este sentido, las líneas o ámbitos de actuación sobre los que es necesario trabajar para identificar las iniciativas a desarrollar serían:

Línea Estratégica	Línea de Actuación
Centro de Gestión Urbana CGU	Comunicaciones
	Gestión Integral de Información de la Ciudad
	Cuadro de Mando
	Operación y Gestión Integral de la Ciudad



	Servicios Avanzados de Ciudadano/Empresa
Movilidad Urbana	Gestión Integral de la Movilidad
	Parking inteligente
	Transporte Público
	Gestión de Flotas
	Taxi
	Vehículo Eléctrico
	Información al Viajero
Entorno Inteligente	RSU y Limpieza Viaria
	Energía
	Parques y Jardines
	Gestión del Agua
Economía Inteligente	Turismo
	Real Alcázar
	Cultura y Deportes
	NFC
Gobierno Inteligente	Modernización Administración
	Atención Unificada al Ciudadano
	Participación Ciudadana
	Servicios Sociales



